

Vitocell 100-W
Typ CUG
Speicher-Wassererwärmer, 120 und 150 l

Gültigkeitshinweise siehe letzte Seite

VITOCELL 100-W



Sicherheitshinweise



Bitte befolgen Sie diese Sicherheitshinweise genau, um Gefahren und Schäden für Menschen und Sachwerte auszuschließen.

Erläuterung der Sicherheitshinweise



Gefahr

Dieses Zeichen warnt vor Personenschäden.



Achtung

Dieses Zeichen warnt vor Sach- und Umweltschäden.

Hinweis

Angaben mit dem Wort *Hinweis* enthalten Zusatzinformationen.

Zielgruppe

Diese Anleitung richtet sich ausschließlich an autorisierte Fachkräfte.

- Elektroarbeiten dürfen nur von Elektrofachkräften durchgeführt werden.
- Die erstmalige Inbetriebnahme hat durch den Ersteller der Anlage oder einen von ihm benannten Fachkundigen zu erfolgen.

Vorschriften

Beachten Sie bei Arbeiten

- die nationalen Installationsvorschriften,
- die gesetzlichen Vorschriften zur Unfallverhütung,
- die gesetzlichen Vorschriften zum Umweltschutz,
- die berufsgenossenschaftlichen Bestimmungen,
- die einschlägigen Sicherheitsbestimmungen der DIN, EN, DVGW und VDE
 - Ⓐ ÖNORM, EN und ÖVE
 - Ⓞ SEV, SUVA, SVTI und SWKI

Verhalten bei Abgasgeruch



Gefahr

Abgase können zu lebensbedrohenden Vergiftungen führen.

- Heizungsanlage außer Betrieb nehmen.
- Aufstellort belüften.
- Türen in Wohnräumen schließen.

Abgasanlagen und Verbrennungsluft

Sicherstellen, dass Abgasanlagen frei sind und nicht verschlossen werden können, z.B. durch Kondenswasser-Ansammlungen oder äußere Einflüsse. Ausreichende Versorgung mit Verbrennungsluft gewährleisten.

Anlagenbetreiber einweisen, dass nachträgliche Änderungen an den baulichen Gegebenheiten nicht zulässig sind (z.B. Leitungsverlegung, Verkleidungen oder Trennwände).



Gefahr

Undichte oder verstopfte Abgasanlagen oder unzureichende Zufuhr der Verbrennungsluft verursachen lebensbedrohliche Vergiftungen durch Kohlenmonoxid im Abgas.

Ordnungsgemäße Funktion der Abgasanlage sicherstellen. Öffnungen für Verbrennungsluftzufuhr dürfen nicht verschließbar sein.

Abluftgeräte

Bei Betrieb von Geräten mit Ablufführung ins Freie (Dunstabzugshauben, Abluftgeräte, Klimageräte) kann durch die Absaugung ein Unterdruck entstehen. Bei gleichzeitigem Betrieb des Heizkessels kann es zum Rückstrom von Abgasen kommen.



Gefahr

Gleichzeitiger Betrieb des Heizkessels mit Geräten mit Ablufführung ins Freie kann durch Rückstrom von Abgasen lebensbedrohende Vergiftungen zur Folge haben.

Verriegelungsschaltung einbauen oder durch geeignete Maßnahmen für ausreichende Zufuhr von Verbrennungsluft sorgen.

Arbeiten an der Anlage

- Anlage spannungsfrei schalten (z.B. an der separaten Sicherung oder einem Hauptschalter) und auf Spannungsfreiheit kontrollieren.
- Anlage gegen Wiedereinschalten sichern.



Gefahr

Heiße Oberflächen können Verbrennungen zur Folge haben.

- Gerät vor Wartungs- bzw. Servicearbeiten ausschalten und abkühlen lassen.
- Heiße Oberflächen an Heizkessel, Brenner, Abgassystem und Verrohrung nicht berühren.



Achtung

Durch elektrostatische Entladung können elektronische Baugruppen beschädigt werden. Vor den Arbeiten geerdete Objekte, z.B. Heizungs- oder Wasserrohre berühren, um die statische Aufladung abzuleiten.

Instandsetzungsarbeiten



Achtung

Die Instandsetzung von Bauteilen mit sicherheitstechnischer Funktion gefährdet den sicheren Betrieb der Anlage. Defekte Bauteile müssen durch Viessmann Originalteile ersetzt werden.

Sicherheitshinweise (Fortsetzung)**Zusatzkomponenten, Ersatz- und Verschleißteile**

- ! **Achtung**
 - Ersatz- und Verschleißteile, die nicht mit der Anlage geprüft wurden, können die Funktion beeinträchtigen. Der Einbau nicht zugelassener Komponenten sowie nicht genehmigte Änderungen und Umbauten können die Sicherheit beeinträchtigen und die Gewährleistung einschränken.
Bei Austausch ausschließlich Viessmann Originalteile oder von Viessmann freigegebene Ersatzteile verwenden.

Inhaltsverzeichnis

1. Bestimmungsgemäße Verwendung	5
2. Erstinbetriebnahme, Inspektion, Wartung	Arbeitsschritte - Erstinbetriebnahme, Inspektion und Wartung	6
3. Einzelteillisten	Bestellung von Einzelteilen	10
	Einzelteile	10
4. Protokolle	12
5. Produktkennwerte	13
6. Bescheinigungen	Konformitätserklärung	14

Bestimmungsgemäße Verwendung

Das Gerät darf bestimmungsgemäß nur in geschlossenen Systemen gemäß EN 12828 / DIN 1988 bzw. Solaranlagen gemäß EN 12977 unter Berücksichtigung der zugehörigen Montage-, Service- und Bedienungsanleitungen installiert und betrieben werden. Speicher-Wassererwärmer sind ausschließlich für die Bevorratung und Erwärmung von Wasser in Trinkwasserqualität, Heizwasser-Pufferspeicher ausschließlich für Füllwasser in Trinkwasserqualität vorgesehen. Sonnenkollektoren sind nur mit vom Hersteller freigegebenen Wärmeträgermedien zu betreiben.

Die bestimmungsgemäße Verwendung setzt voraus, dass eine ortsfeste Installation in Verbindung mit anlagenspezifischen und zugelassenen Komponenten vorgenommen wurde.

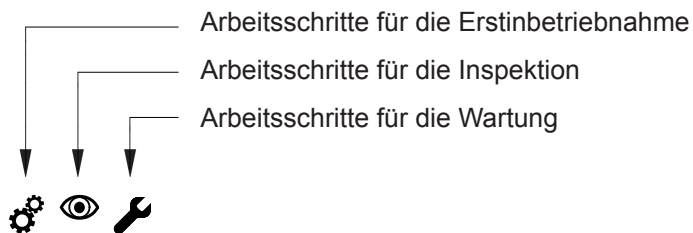
Die gewerbliche oder industrielle Verwendung zu einem anderen Zweck, als zur Gebäudeheizung oder Trinkwassererwärmung, gilt als nicht bestimmungsgemäß.

Darüber hinausgehende Verwendung ist vom Hersteller fallweise freizugeben.

Fehlgebrauch des Gerätes bzw. unsachgemäße Bedienung (z. B. durch Öffnen des Gerätes durch den Anlagenbetreiber) ist untersagt und führt zum Haftungsausschluss.

Fehlgebrauch liegt auch vor, wenn Komponenten des Systems in ihrer bestimmungsgemäßen Funktion verändert werden (z. B. durch direkte Trinkwassererwärmung im Kollektor).

Die gesetzlichen Bestimmungen, insbesondere zur Trinkwasserhygiene, sind einzuhalten.



Seite

<ul style="list-style-type: none"> • 	<ul style="list-style-type: none"> • • • • • • • • • 	<ul style="list-style-type: none"> 1. Speicher-Wassererwärmer füllen..... 7 2. Inspektion und Wartung..... 7 3. Anlage außer Betrieb nehmen 4. Sicherheitsventile auf Funktion prüfen 5. Anodenschutzstrom mit Anoden-Prüfgerät prüfen..... 7 6. Speicher-Wassererwärmer innen reinigen..... 8 7. Magnesiumanode prüfen und austauschen..... 8 8. Speicher-Wassererwärmer wieder in Betrieb nehmen..... 9 9. Wasserseitige Anschlüsse auf Dichtheit prüfen 	<ul style="list-style-type: none">
---	---	---	--





Speicher-Wassererwärmer füllen

1. Speicher-Wassererwärmer trinkwasserseitig füllen.
2. Heiz- und trinkwasserseitige Verschraubungen auf Dichtheit prüfen, falls erforderlich, nachziehen.

Hinweis

Wenn der Speicher-Wassererwärmer unter Druck steht, Flanschdeckel mit einem Anzugsdrehmoment von 25 Nm nachziehen.

3. Sicherheitsventile nach den Angaben des Herstellers auf Funktion prüfen.



Inspektion und Wartung

Gemäß DIN 1988 sind Besichtigung und (falls erforderlich) Reinigung spätestens 2 Jahre nach Inbetriebnahme und danach bei Bedarf durchzuführen.

Hinweis

Wir empfehlen zusätzlich eine jährliche Funktionsprüfung der Magnesiumanode. Die Funktionsprüfung kann ohne Betriebsunterbrechung erfolgen, indem mit einem Anoden-Prüfgerät der Schutzstrom gemessen wird (siehe Seite 7).



Anlage außer Betrieb nehmen



Sicherheitsventile auf Funktion prüfen



Anodenschutzstrom mit Anoden-Prüfgerät prüfen

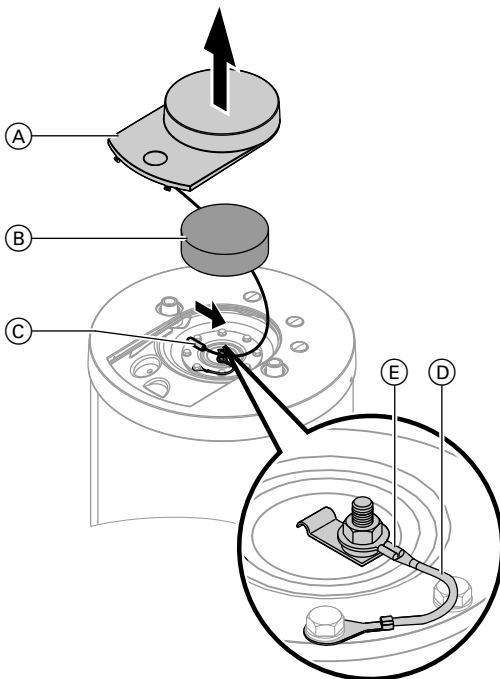


Abb. 1

1. Verkleidung der Verbindungsleitungen (A) (falls vorhanden) abnehmen.
2. Abdeckhaube (B) und Flanschdämmung abbauen.
3. Thermometerfühler (C) (falls vorhanden) abbauen.
4. Masseleitung (D) von der Steckzunge (E) ziehen.



Anodenschutzstrom mit Anoden-Prüfgerät prüfen (Fortsetzung)

5. Messgerät zwischen Masseleitung ④ und Steckzunge ⑤ in Reihe schalten.

- Strom > 0,3 mA messbar: Magnesiumanode funktionsfähig
- Strom < 0,3 mA oder kein Strom messbar: Magnesiumanode einer Sichtprüfung unterziehen (siehe Seite 8).



Speicher-Wassererwärmer innen reinigen



Gefahr

Unkontrolliert austretendes Trink- und Heizwasser kann zu Verbrühungen und Bauschäden führen.

Trink- und heizwasserseitige Anschlüsse nur öffnen, falls der Speicher-Wassererwärmer drucklos ist.

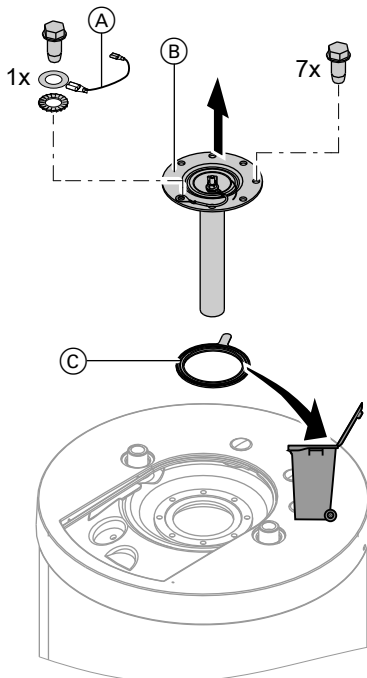


Abb. 2

1. Speicher-Wassererwärmer trinkwasserseitig entleeren.



Achtung

Falls der Speicher-Wassererwärmer bei geschlossener Entlüftung mit einer Saugpumpe entleert wird, können Materialschäden auftreten.
Beim Entleeren Entlüftung öffnen.

2. Masseleitung ④, Flanschdeckel ⑤ und Dichtung ⑥ abbauen.

3. Speicher-Wassererwärmer vom Rohrleitungssystem trennen, damit keine Reinigungsmittel und Verunreinigungen in das Rohrleitungssystem gelangen können.

4. Lose anhaftende Ablagerungen mit einem Hochdruckreiniger entfernen.



Achtung

Spitze und scharfkantige Reinigungsgeräte führen zu Schäden an der Speicherinnenwand.
Zur Innenreinigung nur Reinigungsgeräte aus Kunststoff benutzen.

5. Fest anhaftende Beläge, die nicht mit dem Hochdruckreiniger zu beseitigen sind, mit einem chemischen Reinigungsmittel entfernen.



Achtung

Salzsäurehaltige Reinigungsmittel greifen das Material des Speicher-Wassererwärmers an.
Solche Reinigungsmittel nicht verwenden.



Gefahr

Reinigungsmittelrückstände können **Vergiftungen** verursachen.
Angaben des Reinigungsmittelherstellers beachten.

6. Reinigungsmittel **vollständig** ablassen.

7. Speicher-Wassererwärmer nach der Reinigung **gründlich** spülen.



Magnesiumanode prüfen und austauschen

Magnesiumanode prüfen.

Falls ein Anodenabbau auf \varnothing 10-15 mm festzustellen ist, empfehlen wir einen Austausch der Magnesiumanode.



Magnesiumanode prüfen und austauschen (Fortsetzung)

Hinweis

Bei beengten Platzverhältnissen steht eine Kettenanode (Zubehör) zur Verfügung.



Speicher-Wassererwärmer wieder in Betrieb nehmen

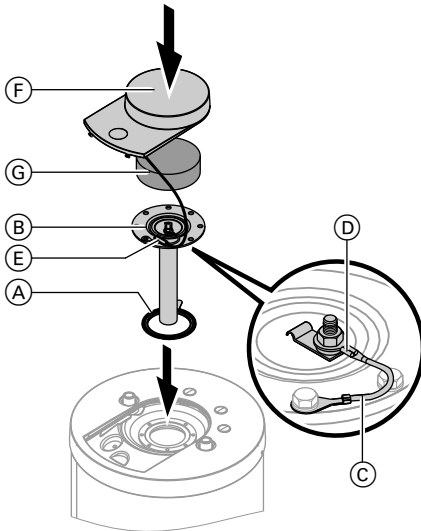


Abb. 3

1. Speicher-Wassererwärmer wieder an das Rohrleitungssystem anschließen.
2. **Neue** Dichtung (A) am Flanschdeckel (B) einlegen.
3. Flanschdeckel (B) mit Masseleitung (C) anbauen. Schrauben mit einem max. Anzugsdrehmoment von 25 Nm anziehen.
4. Masseleitung (C) auf Steckzunge (D) stecken.
5. Speicher-Wassererwärmer trinkwasserseitig füllen. Flanschdeckel mit einem Anzugsdrehmoment von 25 Nm nachziehen.
6. Thermometerfühler (E) (falls vorhanden) anbauen. oder bei vorhandener Verkleidung der Verbindungsleitungen den Thermometerfühler (E) durch Öffnung in der Abdeckhaube (F) führen und anbauen.
7. Abdeckhaube (F) mit Flanschdämmung (G) anbauen.

Hinweis

Thermometerleitung durch die Nut in der Flanschdämmung führen.

8. Verkleidung der Verbindungsleitungen (F) (falls vorhanden) anbauen.



Wasserseitige Anschlüsse auf Dichtheit prüfen

Bestellung von Einzelteilen

Folgende Angaben sind erforderlich:

- Herstell-Nr. (siehe Typenschild)
- Positionsnummer des Einzelteils (aus dieser Einzelteilliste)

Handelsübliche Teile sind im örtlichen Fachhandel erhältlich.

Einzelteile

Pos.	Einzelteil
0001	Stellfuß
0002	E-Ventil 3/4
0003	Typenschild Vitocell 100-W CUG
0004	Zugentlastung
0005	Flanschdämmung
0006	Klemmbügel
0007	Flansch
0008	Magnesiumanode
0009	Dichtung
0010	KW-Rohr
0011	Abdeckung Thermometer (weiß)
0012	Thermometer 30 -120°C
0013	Abdeckhaube mit Dämmung
0014	Abdeckung oben
0015	Zentriertülle
0016	Lackstift Vitoweiß
0017	Sprühdosenlack Vitoweiß Dose 150 ml
0018	Montageanleitung Vitocell 100-W CUG
0019	Serviceanleitung Vitocell 100-W CUG
0020	Verkleidung Verbindungsleitungen

Einzelteile (Fortsetzung)

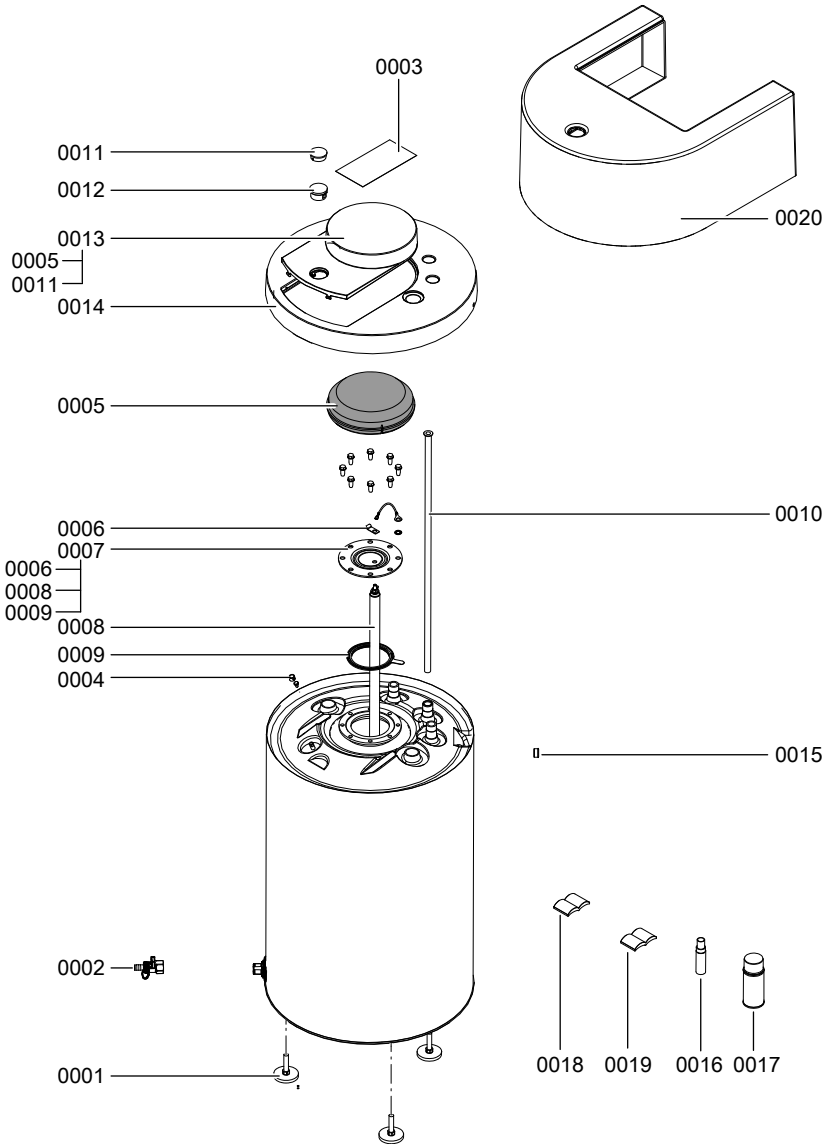


Abb. 4

Protokolle

	Erstinbetriebnahme	Wartung/Service	Wartung/Service
am:			
durch:			

	Wartung/Service	Wartung/Service	Wartung/Service
am:			
durch:			

	Wartung/Service	Wartung/Service	Wartung/Service
am:			
durch:			

	Wartung/Service	Wartung/Service	Wartung/Service
am:			
durch:			

	Wartung/Service	Wartung/Service	Wartung/Service
am:			
durch:			

Produktkennwerte

Speicherinhalt	I	120	150
Bereitschaftswärmeaufwand^{*1} q _{BS} bei 45 K Temperaturdifferenz	kWh/24 h	1,60	1,75

Konformitätserklärung

Wir, die Viessmann Werke GmbH & Co KG, D-35107 Allendorf, erklären in alleiniger Verantwortung, dass das Produkt **Vitocell 100-W** mit den folgenden Normen übereinstimmt:

DIN 4753
AD2000-Merkblätter
EN 12 897

Dieses Produkt wird mit **CE-0036** gekennzeichnet gemäß den Bestimmungen der folgenden Richtlinien:

97/23/EG

Angaben gemäß Druckgeräterichtlinie (97/23/EG):

- Beheiztes Druckgerät (nicht überhitzungsgefährdet)
- Trinkwasser- und Heizwasserteil nach Artikel 3, Absatz (3)
- Solarteil nach Kategorie I, Diagramm 2
- Module B und C 1 gemäß Anhang III
- Werkstoffe nach AD2000-Regelwerk gemäß Einzelgutachten und Anhang I, 4.2, b)
- Korrosionszuschlag gemäß Anhang I, 2.2 und AD2000-Regelwerk

Das Druckgerät wurde ohne Ausrüstung (Sicherheitseinrichtung) geprüft.

Es muss vor der Aufstellung und der 1. Inbetriebnahme gemäß den nationalen Vorschriften ausgerüstet werden. Bei der gemäß EnEV erforderlichen energetischen Bewertung von heiz- und raumluftechnischen Anlagen nach DIN V 4701-10 können bei der Bestimmung von Anlagenwerten für das Produkt **Vitocell 100-W** die bei der EG-Baumusterprüfung nach Wirkungsgradrichtlinie ermittelten Produktkennwerte verwendet werden. Siehe Tabelle auf Seite.

Allendorf, den 1. März 2014

Viessmann Werke GmbH & Co KG



ppa. Manfred Sommer



Gültigkeitshinweis

Herstell-Nr.:

7498991

7498992

Viessmann Werke GmbH & Co KG
D-35107 Allendorf
Telefon: 0 64 52 70-0
Telefax: 0 64 52 70-27 80
www.viessmann.de

5604 203 Technische Änderungen vorbehalten!